

ARKITEKTFIRMAET **TKT** A/S

**Kontakt**

**Postadresse:**

Arkitektfirmaet TKT A/S  
Englandsgade 25  
5100 Odense C

**Telefon:** 66 14 72 27

**Fax:** 66 14 79 58

**Email:** [tkt@tkt.dk](mailto:tkt@tkt.dk)

**Hjemmeside:** <http://www.tkt.dk>

Velkommen til ARKITEKTFIRMAET **TKT** A/S

Arkitektfirmaet TKT A/S er beliggende i et inspirerende maritimt miljø på Odense Havn. - Fast forankret i traditionerne søsætter vi konstant nye projekter og kreative løsninger.

*"Hos Arkitektfirmaet TKT A/S vil vi gerne være en "tænk tank" på vores område. En arbejdsplads, hvor der er plads til at udvikle idéer. Og hvor der er brug for både unge talenter og masser af erfaring.*

*Vi forsøger i alle situationer at være os selv. – At tro på det vi ser og på det, vi tegner"*

Indehaver og Arkitekt MAA Søren Vestergaard

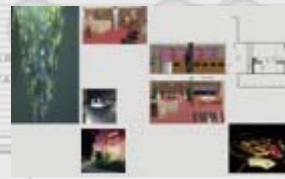




Deloitte, Odense



Fællesdomicilet, Odense Havn



Casino Odense



Merlin



Odense Teater



Montana



Ferielejlighed, Sortekilde



Killerup Skovgård



Skranke



Jobcenter, Odense

### Indretning

Vores indretningsopgaver spænder meget bredt; fra store koncepter til små detaljer.

Når vi får en indretningsopgave, er det af største betydning, at vi, i samarbejde med kunden, afdækker individuelle krav, ønsker og behov.

Vores referencer repræsenterer mange forskellige typer indretningsopgaver - fra store butikskoncepter, kontorer, operationsstuer på hospitaler til ankomstråder i domiciler og indretning af private boliger.

Når vi løser vores opgaver, er det altid med stor bevidsthed om elementer som, arbejdsmiljøregler, ved erhvervsrelateret indretning, eller viden om effekten ved brug af farver og lys som virkemidler.





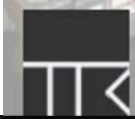
ARKITEKTFIRMAET **TKT** A/S

**Facts**

**Bygherre:** Deloitte Odense  
**Projektet** omfatter indretning.  
**Omfang:** ca. 4.000 m<sup>2</sup>

**Deloitte, Odense**

Deloitte's domicil er beliggende på havnen i Odense. Vi valgte at være tro mod husets placering med udsigt over kanalen og lod os inspirere af vandet. Derfor har vi forsøgt at fange stedets ånd, og ladet det transparente som vandelementet repræsenterer, være det gennemgående i valget af møbler og belysning. I samspil med de nuancer, der kendetegner vandet, har vi suppleret med to kontrastfarver – lime og orange - som vi har fundet inspiration til i firmaets logo og bygningens sten.



ARKITEKTFIRMAET **TKT** A/S

**Facts**

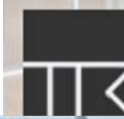
**Bygherre:** Focus Advokater, KPMG, DnB Bank, Incaptiva og Arkitektfirmaet TKT A/S

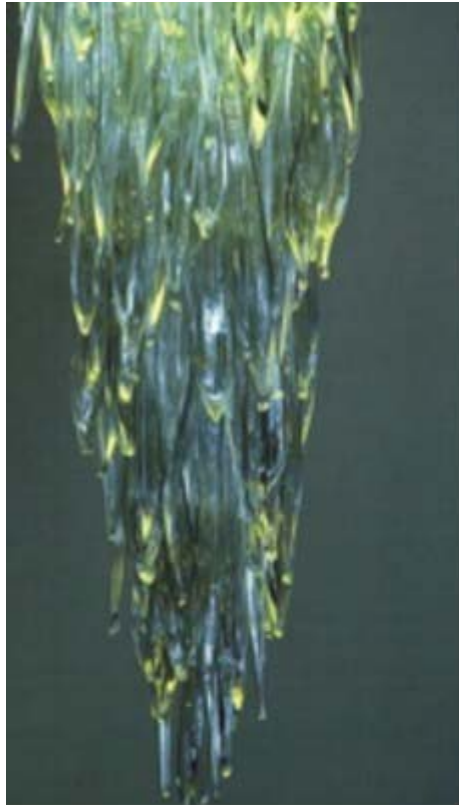
**Projektet** omfatter indretning.

**Omfang:** 12.500 m<sup>2</sup>

**Fællesdomicilet, Odense**

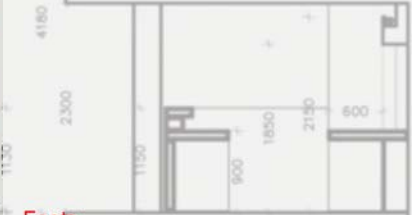
For flere firmaer har TKT indrettet kontorer i Fællesdomicilet på Odense Havn. Huset er stort, lyst og rummeligt og i de kontorer vi har indrettet, har vi fokuseret på, at møbler og belysning er i harmoni med det omgivende vand og med bygningen som sådan. Derfor har farvede felter, skulpturelle former og transparente vægge været gennemgående i vores valg. For ikke at flytte fokus fra udsigten, har vi været opmærksomme på at vælge elementer, der forstærker udsigten til vandet.





ARKITEKTFIRMAET **TKT** A/S

**TKT** A/S



**Facts**

**Bygherre:** Casino Odense KS  
**Projektet** omfatter modernisering af barområde, reception og ankomstområde.  
**Omfang:** : ca. 500 m<sup>2</sup>

## Casino Odense

Da Casino Odense skulle modernisere barområde, reception og ankomstområdet, var det med en bevidsthed om casinouniversets helt specielle ånd, at vi gik i gang med opgaven. Vi valgte at fortolke begrebet ud fra et moderne perspektiv, men gjorde det med stor respekt for den særlige "huleagtige" stemning, der hviler over casinoer, hvor dagslyset ikke slipper ind, og tiden synes at være gået i stå. Ved at inddrage moderne materialer, via beklædning af søjler og paneler med sten, blev "hulestemningen" nyfortolket. I samarbejde med en glaskunstner fik vi udformet en unik lysekrone til Casinos ankomsthall. I samspil med den dæmpede farveholdning, enkeltheden og den effektfulde brug af kunstige lyskilder, er resultatet af moderniseringen af Casino Odense blevet rigtig spændende.





**Facts**

**Bygherre:** Merlin  
**Ingeniør:** Carl Bro as  
**Projektet** omfatter indretning af butikslokaler.  
**Omfang:** ca. 50 butikker

**Butikskoncept for Merlin**

Igennem en længere årrække har Arkitektfirmaet TKT for Merlin udarbejdet adskillige butikskoncepter for kæden, der også omfatter Electronic World. Når vi udarbejder et butikskoncept som dette, foretager vi vurderinger af facader, skiltning og farvesætning af butikslokalet. Et sådant projekt omfatter ikke alene de visuelle indtryk. Gennem tæt dialog med myndighederne forholder vi os til gældende love og regler indenfor f.eks. brandforhold og flugtveje.



**Facts**

**Bygherre:** Fyns Amt og Odense Teater

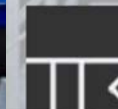
**Ingeniør:** Rambøll Danmark A/S

**Projektet** omfatter en gennemgribende modernisering og omorganisering "indenfor murerne"

**Omfang:** ca. 347 m<sup>2</sup>

**Odense Teater**

Arkitektfirmaet TKT har udført etablering og indretning af restaurant O.T. på Odense Teater. Restauranten blev etableret som en tilbygning i tagetagen – en glasbygning med penthousekarakter og smuk udsigt over Kongens Have. Udformningen af restauranten tager udgangspunkt i både teatrets arkitektur og den stemning der er i teatret. Stemningen videreføres i detaljer bl.a. ved brug af belysning og farvevalg. De arkitektoniske linjer videreføres men giver samtidig kontrast til det tunge murede bygningsværk.





ARKITEKTFIRMAET TKT A/S

**Facts**

**Bygherre:** Montana  
**Ingeniør:** COWI A/S  
**Projektet** omfatter arkitektrådgivning  
**Omfang:** kantine og produktionskøkken

**Kantine for Montana**

Det var vigtigt for os, at det blev "Montanas kantine", så en klar holdning til identiteten var bærende. Det blev derfor Montana selv, og deres produktion af farverige reolelementer, der blev vores inspirationskilde til indretningen af fabrikkens kantine. Farver som kontrast til hvid, blev kendetegnet for rummet og bindeleddet til Montanas produkter. På grund af rummets størrelse arbejdede vi med de lange linjer og via brug af belysning "samlede" vi rummet, og skabte, størrelsen til trods, en indbydende, lys og venlig kantine.



**Bygherre:** Sortekilde A/S  
**Projektet** omfatter et oplevelsescenter med ferieboliger, kunst, kultur, kurbad og sundhed  
**Omfang:** ca. 21.000 m<sup>2</sup>

### Indretning af ferielejlighed - Sortekilde, Kerteminde

"Eksklusivitet" var nøgleordet ved indretning af lejligheden, som er en del af hovedbygningen på den tidligere højskole. Bygningen er meget smuk og emmer af historie. Under indretningen blev alle materialer nøje afstemt og udvalgt – stof og møbler komplementerer hinanden igennem alle rummene. Møbleringen understreger det eksklusive gennem valget af klassiske danske designmøbler. Møblerne er valgt ud fra en opfattelse af, at de ikke skulle "stjæle opmærksomheden" fra den flotte udsigt, og gennem en lethed snarere understrege den lethed som lejligheden udtrykker. Hemse og nicher giver en rumlig oplevelse og en optimal udnyttelse af lejligheden. Projektet er i planlægnings- / opførelsesfasen.



### Sandfarverne

I **norden** har **lyset med dagen** (morgenstund - skumringen), **årstiderne** og vejret altid haft vores opmærksomhed. Sandfarverne har den egenskab, at de spiller med lysets skiften og stemningerne. Sand og strand hører sammen og inspirationen til sandfarverne er skaller samlet på Skagen. De har alle de lyse og **lette nuancer** - faktisk fra hele farvepaletten

En sandfarves nuance træder frem mod det hvide - lofter, paneler, dører og gardiner. Der skabes en rolig, enkelt base for effekter...

### De stærke kulører

På kunst og møbler.

### Møblerne og tæpperne

Møblerne viser en del af det **danske design** - klassiske ting, men vist i tiden (de nye Italienske lamper) og i nye stoffer.

*Arne Jacobsen, 7'eren og elipsebordet fra 1950*

*Børge Mogensen, 3-pers. sofa fra 1971*

*Peter Mogensen, 2½ pers. sofa*

*Trip Trap*

*Spindegården Aabenrå - Hanne Vedel, der har vævet tæpper til mange danske kirker af uld fra gammel nordiske fåreracer*

*B&O*

*Kvadrat - Satu Montanari, der arbejder med plantefarver.*

### Kunsten

Farver i møbler og deres komplementærfarver, genfindes i malerierne. De farvede glas i havestuens vinduer spiller sammen med **farverne** i malerierne.

*Jørgen Mogensen og Jacob Haugen Sørensen, der begge arbejder med elementer fra den virkelige verden med, som JM udtrykker det, fragmenter der ofte kun har et fællesskab i alle de dejlige farver.*

*Farverne skaber en dialog med beskueren, men finder sine egne motiver og sammenhænge.*

*Karin Olesen*

*Ann Falaise*

### Gæsten

Nu er det så op til gæsten at leve med i huset, årstiderne, lyset og farverne. At plukke æbler, blomster og grene i haven og sætte ind på bordene og dermed finde **nye sammenhænge i helheden**.



### Facts

**Bygherre:** Syddansk Universitet

**Hovedentreprenør:** J & B Entreprise A/S

**Projektet** omfatter totalrådgivning ved renovering, ombygning, farvesætning og indretning af tidl. hovedbygning til to gæsteboliger.

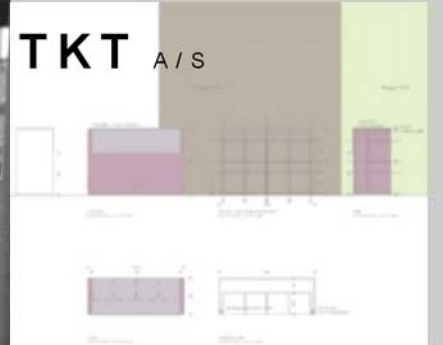
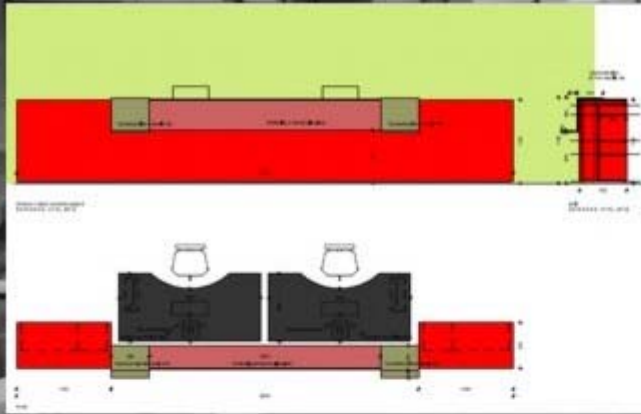
**Omfang:** : ca. 300 m<sup>2</sup>



### Killerup Skovgård

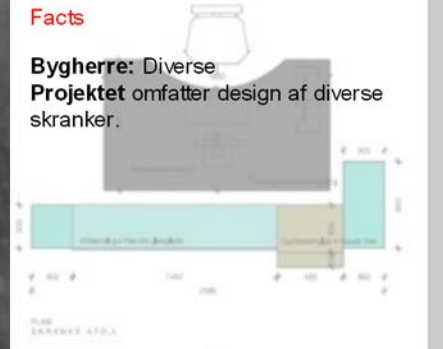
For Syddansk Universitet har vi indrettet gæsteboligen "Killerup Skovgård". Boligen danner i kortere eller længere perioder rammen om gæsteforskeres hjem. Derfor var det vigtigt at indrette boligen på en sådan måde, at gæster med forskellig baggrund ville føle sig tilrette. Killerup Skovgård er indrettet med klassiske danske møbler og nøje udvalgt kunst. Stilen relaterer sig til de omgivende landlige omgivelser, og stemningen har vi derfor forsøgt at fæste til dets tidligere status som landbrugsejendom, hvilket det moderne landkøkken understreger.





**Facts**

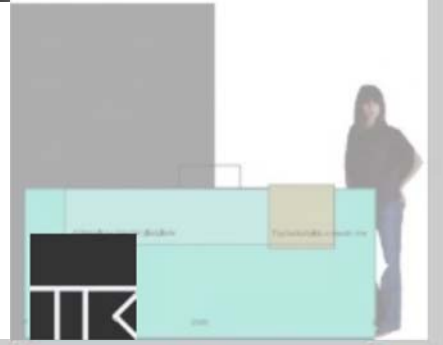
**Bygherre:** Diverse  
**Projektet** omfatter design af diverse skranke.



**Skranke**

Det er ikke kun bygningsrelaterede arkitektarbejder vi udfører. Vi har udviklet et koncept indenfor skranke til modtagelsesområder. Oprindeligt var skrankerne tiltænkt Odense Universitets Hospital, men netop i kraft af deres store fleksibilitet og moderne udseende, kan skrankerne tilpasses andre kunders behov.

Skrankerne udgøres af et enkelt element i en klar farve, hvorpå træelementer er belagt med hærdet glas. Ud fra samme opbygning kan der foretages variationer i både form, farve og funktion.



**Facts****Bygherre:** Odense Kommune**Ingeniør:** OBH- Rådg. Ingeniører A/S**Projektet** omfatter etablering af job- og sagsbehandlercenter.**Omfang:** job- og sagsbehandlercenter**Jobcenter, Odense Kommune**

Opgaven omfattede ombygning af et eksisterende lokale og efterfølgende indretning af Jobcenter for Odense Kommune. Jobcentret modtager hver dag mange borgere, så det var vigtigt for os at indrette lokalet på en åben og indbydende måde, der signalerede, at man fra kommunens side er imødekommende. Det store lokale er moderne indrettet og rummer "selvbetjenings-øer", åbent kontorlandskab og enkeltkontorer til sagsbehandling.

